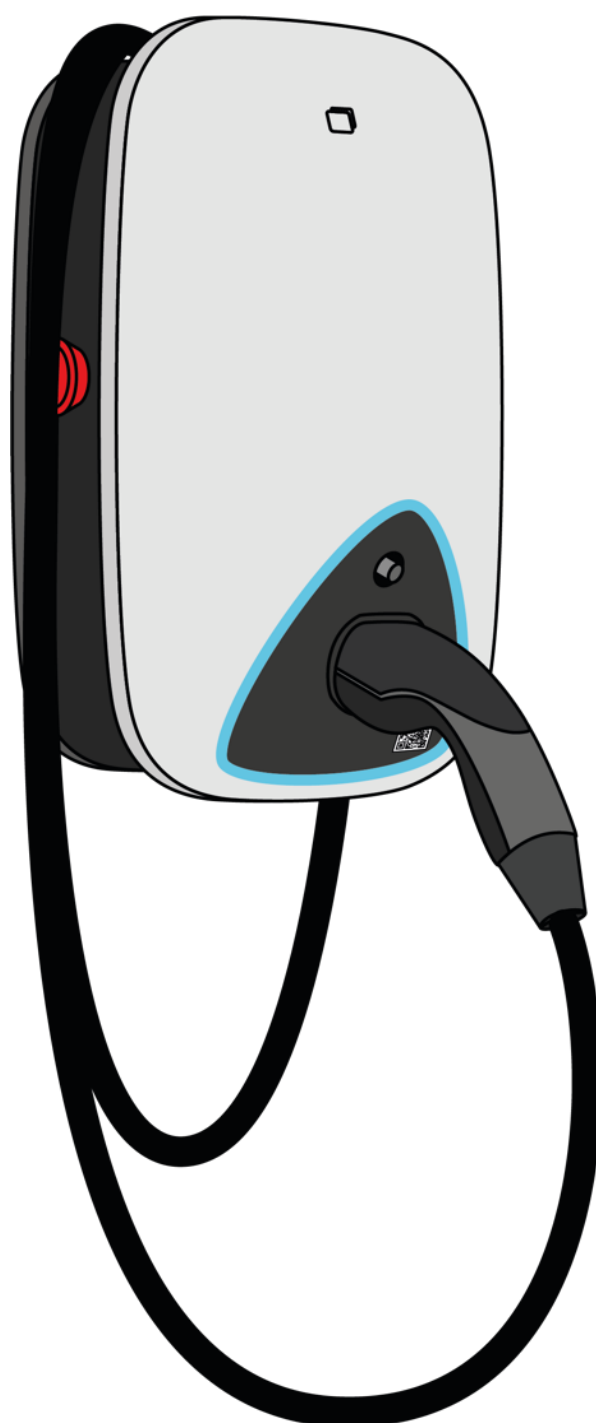


engea Wallbox 11kW

Bedienungsanleitung



Wir freuen uns, dass Sie sich für den Kauf einer engea Wallbox entschieden haben!

Lesen Sie das gesamte Handbuch sorgfältig durch, bevor Sie mit der Installation beginnen. Bewahren Sie das Handbuch zur späteren Einsichtnahme auf.

Wir haben dieses Handbuch mit größter Sorgfalt erstellt. Es wird fortlaufend angepasst und verbessert. Wir empfehlen deshalb, die neueste Version von unserer Website herunterzuladen:

<https://www.engea.de/faq/downloads>



Bitte beachten Sie

Die Installation der engea Wallbox darf nur durch einen Elektriker durchgeführt werden und die Wallbox muss bei Ihrem Netzbetreiber angemeldet werden. Die Anmeldung kann nur durch einen zertifizierten Elektriker durchgeführt werden.



Achtung

Dieses Handbuch enthält Sicherheitshinweise zum Produkt. Diese Sicherheitshinweise sollen die ordnungsgemäße Verwendung in der Praxis gewährleisten. Bei Nichtbeachtung bestehen Gefahren durch elektrischen Schlag, Brand und/oder schwere Verletzungen.

Inhaltsverzeichnis

1. Urheberrecht und Haftungsausschluss	3
1.1. Haftungsausschluss	3
1.2. Hinweise zum Urheberrecht	5
1.3. Garantie	5
2. Sicherheitshinweise	5
2.1. Allgemeine Sicherheitshinweise	5
2.2. Warnungen auf der Wallbox	5
2.3. Darstellung der Wallbox	6
2.4. LED-Statusanzeige	6
3. Ladevorgang	6
3.1. Beschreibung des Ladebetriebs	6
3.1.1. RFID-Wallbox mit Benutzerautorisierung	7
3.1.2. Vorhalten der Karte zum Starten/Stoppen des Ladevorgangs	7
4. Meine Wallbox App	8
5. Wartung	9
5.1. Routinewartung	9
6. Kundendienst	9
7. Kontakt	9

1. Urheberrecht und Haftungsausschluss

1.1. Haftungsausschluss

- Dieses Dokument wurde mit größter Sorgfalt entwickelt und geprüft. Es wird in regelmäßigen Abständen überarbeitet. Die Angaben in diesem Dokument dienen ausschließlich der Information.
- Obwohl die engea Wallbox GmbH größte Sorgfalt anwendet, um dieses Dokument so präzise und aktuell wie möglich zu halten, übernimmt die engea Wallbox GmbH keine Haftung für Mängel und Schäden, die sich aus der Verwendung der Angaben in diesem Dokument ergeben können.
- Die engea Wallbox GmbH ist in keinem Fall haftbar für direkte, indirekte oder Folgeschäden (einschließlich entgangenem Gewinn), die sich aus Fehlern oder Auslassungen in diesem Handbuch ergeben. Die Verpflichtungen von
- Jedwede Veränderungen am Produkt wie unter anderem kundenspezifische Modifikationen (Anbringen von Aufklebern, SIM-Karten oder Lackierungen in abweichenden Farben), im Folgenden als „Anpassungen“ bezeichnet, können Auswirkungen auf das Benutzererlebnis, das Erscheinungsbild, die Qualität und/oder die Lebensdauer des Endprodukts haben.
- Die engea Wallbox GmbH haftet nicht für Schäden, die hauptsächlich durch Anpassungen des Produkts verursacht werden.
- Wenn Sie Fragen zu Anpassungen des Standardprodukts haben, wenden Sie sich an Ihren Händler.

1.2. Hinweise zum Urheberrecht

Alle Rechte vorbehalten. Die Weitergabe, Vervielfältigung, Verbreitung und Bearbeitung dieses Dokuments oder von Teilen desselben sowie die Verwertung und Mitteilung von Inhalten des Dokuments ohne vorherige schriftliche Genehmigung der engea Wallbox GmbH sind verboten. Alle Rechte vorbehalten, einschließlich solcher aus Patenterteilung, Gebrauchsmuster- oder Geschmacksmustereintragung.

1.3. Garantie

Die engea Wallbox GmbH haftet nicht für Schäden. Die Garantie erlischt unter folgenden Umständen:

- Umgebungstemperaturen unter -30 °C oder über 50 °C
- Fehlerhafte Installation. Abweichung vom bestimmungsgemäßen Gebrauch. Ungenügende Wartung
- Nichtbeachtung von Hinweisen in den Installations-, Gebrauchs- und Wartungsanweisungen von Produkten oder mitgelieferten Teilen
- Einsatz des Produkts in der Nähe von explosionsgefährdeten Bereichen, Wasser oder leicht entflammaren Materialien
- Störung der Netzstromversorgung

2. Sicherheitshinweise

2.1. Allgemeine Sicherheitshinweise

Engea Wallboxen sind ausschließlich für das Aufladen von E-Autos bestimmt. Voraussetzung für den bestimmungsgemäßen Gebrauch der engea Wallbox ist die Einhaltung aller Hinweise und Anweisungen in diesem Handbuch. Die Installation, Inbetriebnahme und Wartung dieser Station muss von einem Elektriker durchgeführt werden. Unter folgenden Bedingungen ist die Verwendung des Produkts unzulässig:

- In explosionsgefährdeten Umgebungen und in der Nähe leicht entflammbarer Materialien
- In der Nähe von Wasserquellen
- Bei sichtbaren Schäden am Produkt oder an Teilen des Produkts
- Kinder und Personen, die nicht in der Lage sind, die mit der Verwendung dieses Produkts verbundenen Risiken richtig einzuschätzen, dürfen das Produkt nicht bedienen

2.2. Warnungen auf der Wallbox

Warnzeichen	Bedeutung
	<p>„Warnung“ – Hinweis auf eine Gefahr</p> <p>Bei fehlerhafter Bedienung besteht die Gefahr von Personenschäden mit möglicher Todesfolge. Die Station darf nur betrieben werden, wenn die nötigen Voraussetzungen vollständig bekannt, verstanden und erfüllt sind.</p>
	<p>„Vorsicht“ – Hinweis auf eine Gefahr</p> <p>Bei fehlerhafter Bedienung besteht die Gefahr von Sachschäden. Die Station darf nur betrieben werden, wenn die nötigen Voraussetzungen vollständig bekannt, verstanden und erfüllt sind.</p>
	<p>„Hinweis“ – Tipp zur Bedienung</p> <p>Tipps und Empfehlungen zur optimalen Bedienung und Nutzung sind als „Hinweis“ gekennzeichnet. Dabei handelt es sich nicht um Gefahrenwarnungen.</p>
	<p>„Nicht im Hausmüll entsorgen“ – Elektro- und Elektronikschrott</p> <p>Mit diesem Zeichen wird darauf hingewiesen, dass das Produkt nicht über den Hausmüll oder Sperrmüll entsorgt werden darf.</p> <p>Geben Sie das Produkt bei einer offiziellen Sammelstelle für Elektro- und Elektronikgeräte ab.</p> <p>So schonen Sie die Umwelt.</p>

2.3. Darstellung der Wallbox

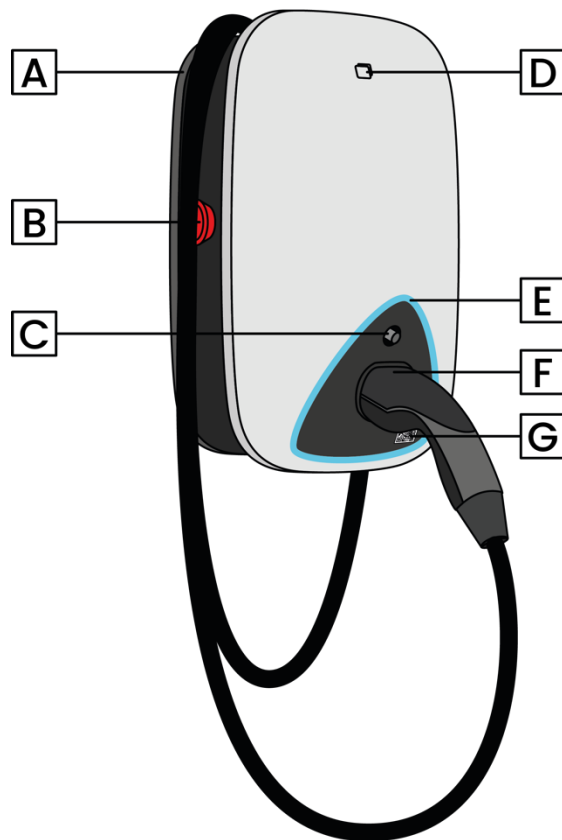


Abbildung 1: engea Wallbox 11kW

- A. Kabelrinne
- B. Not-Aus-Taste – Sofortiger Abbruch des laufenden Ladevorgangs (nicht in den Modellen mit Ladesteckdose vorhanden)
- C. Entriegelungstaste für Ladestecker
- D. Bereich zum Vorhalten der Karte zum Starten/Stoppen des Ladevorgangs
- E. LED-Statusanzeige
- F. Halterung für Ladestecker und Kabel
- G. QR-Code für Authentifizierung

2.4. LED-Statusanzeige


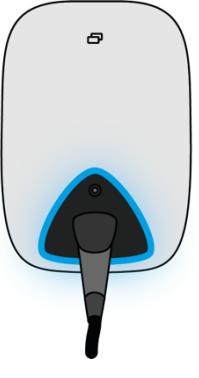
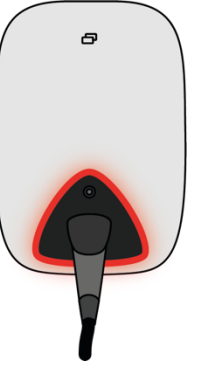
		
<p>Standby Modus – Bereit zum Laden</p>	<ol style="list-style-type: none"> 1. Dauerhaftes Leuchten: Kabel angeschlossen 2. Schnelles Blinken: RFID-Karte wird gelesen 3. Langsames Pulsieren: Fahrzeug wird geladen 	<p>Fehler</p>

Abbildung 2: LED-Statusanzeige

3. Ladevorgang

Es werden zwei Phasen unterschieden:

- Verbinden von Wallbox und E-Auto über ein Kabel Typ 2
- Authentifizierung zum Starten/Beenden des Ladevorgangs

Zunächst müssen E-Auto und Wallbox verbunden werden. Sobald die Verbindung hergestellt ist, wechselt die LED-Anzeige von Grün (Standby) zu Blau.

3.1. Beschreibung des Ladebetriebs

- Den Ladestecker korrekt mit dem Fahrzeug verbinden (Fall B). Bei hergestellter Verbindung leuchtet die blaue LED.
- Wenn die Helligkeit der blauen LED pulsiert, hat der Ladevorgang begonnen.

3.1.1. RFID-Wallbox mit Benutzerautorisierung

Ladevorgang starten

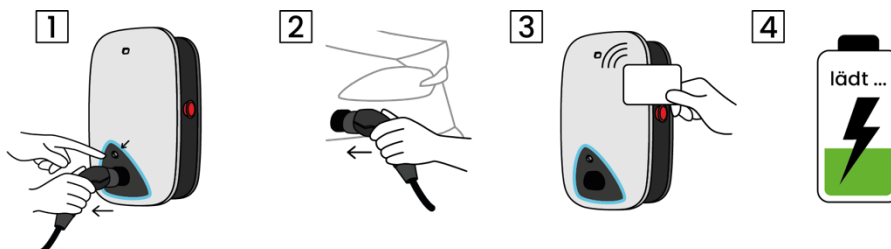


Abbildung 3: Ladevorgang starten

Ladevorgang beenden

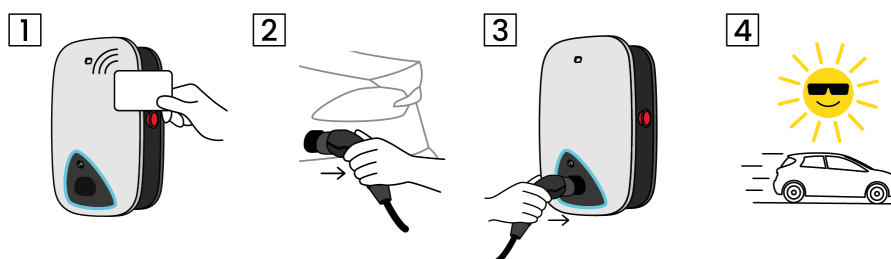


Abbildung 4: Ladevorgang beenden

3.1.2. Vorhalten der Karte zum Starten/Stoppen des Ladevorgangs

1. Die Karte vor das RFID-Lesegerät halten. Wird die Karte erkannt, blinkt die Statusanzeige blau. Die Authentifizierung wird gestartet. Wenn die Statusanzeige blau pulsiert, war die Authentifizierung erfolgreich und der Ladevorgang hat begonnen.
2. Die Karte vor das RFID-Lesegerät halten. Wird die Karte erkannt, blinkt die Statusanzeige blau. Die Authentifizierung wird gestartet. Bei erfolgreicher Authentifizierung leuchtet die Statusanzeige grün („Frei“). Der Ladevorgang ist beendet. Wenn der Ladevorgang nicht durch Vorhalten der Karte gestartet werden kann, weil die Netzwerkverbindung gestört ist, versuchen Sie es später erneut.
3. Den Ladestecker vom E-Auto und von der Wallbox trennen und in die Halterung legen. Der Ladevorgang ist abgeschlossen.

4. Meine Wallbox App

Sie finden alle Details und Erklärungen zu unserer App auf folgender Website:

<https://www.engea.de/faq>

5. Wartung

5.1. Routinewartung

In der folgenden Tabelle sind die empfohlenen Wartungsintervalle angegeben. In manchen Ländern sind abweichende Wartungsintervalle vorgeschrieben. Halten Sie die vor Ort geltenden Vorschriften ein.

Zu prüfendes Element	Intervall	Maßnahme
Ladestecker	Monatlich	Prüfen
Fehlerschutzschalter	Monatlich	Prüfen
Not-Aus-Taste	Monatlich	Funktionstest

6. Kundendienst

Bitte konsultieren Sie den Abschnitt zur Fehlerbehebung in diesem Handbuch.

Sollten Sie die Probleme nicht lösen können, wenden Sie sich bitte an unseren Kundendienst:

E-Mail: support@engea.de

7. Kontakt

Unternehmensanschrift: engea Wallbox GmbH, Wilhelm-Mauser-Str. 14-16, 50827 Köln

Website: www.engea.de

E-Mail: support@engea.de

Die aktuellste Version dieses Dokuments finden Sie unter www.engea.de

Danke für Ihr Vertrauen in unser Unternehmen!

Version: 13.07.23